

SUIVI DE L'ŒNANTHE GLOBULEUSE (*OENANTHE GLOBULOSA* L.)

EN RÉGION MÉDITERRANÉENNE FRANÇAISE
CONTINENTALE

CONSERVATOIRE BOTANIQUE NATIONAL MÉDITERRANÉEN
CONSERVATOIRES D'ESPACES NATURELS D'OCCITANIE ET
DE PROVENCE-ALPES-CÔTE D'AZUR

Maëlle LE BERRE, Mario KLESCZEWSKI, Ambre BAXA,
Marion GIRARDIER, Henri MICHAUD

NOVEMBRE 2025



RAPPORT D'ÉTUDE



DOCUMENT RÉALISÉ PAR :



Conservatoire botanique national méditerranéen (CBNMed)



Conservatoire d'espaces naturels d'Occitanie (CEN Occitanie)



Conservatoire d'espaces naturels de Provence-Alpes-Côte d'Azur (CEN PACA)

DOCUMENT RÉALISÉ AVEC LE SOUTIEN DE :



COORDINATION ET RÉDACTION :

CBNMed – Maëlle LE BERRE

RELECTURE :

CEN Occitanie – Mario KLESCZEWSKI

CEN PACA – Ambre BAXA

CBNMed – Marion GIRARDIER, Henri MICHAUD

PARTICIPATION AUX PROSPECTIONS DE TERRAIN : L. BARALE, A. BAXA, I. CASSESE, M. GIRARDIER, M. KLESCZEWSKI, M. LACHOT, M. LE BERRE, H. MICHAUD

CITATION RECOMMANDÉE :

LE BERRE M., KLESCZEWSKI M., BAXA A., GIARDIER M., MICHAUD H. 2025. *SUIVI DE L'ŒNANTHE GLOBULEUSE (ŒNANTHE GLOBULOSA L.) EN REGION MEDITERRANEENNE CONTINENTALE FRANÇAISE*. RAPPORT D'ETUDE. CBNMED, CEN OCCITANIE, CEN PACA, RESEDA-FLORE. 16 P. + ANN.

DATE DE RÉALISATION : Novembre 2025

PHOTO DE COUVERTURE : M. LE BERRE, *ŒNANTHE GLOBULOSA*, FIGANIERES

SOMMAIRE

INTRODUCTION	5
RÉSULTATS.....	5
COMPLÉMENTS CONCERNANT LE BILAN STATIONNEL	5
SURVEILLANCE DE L'ŒNANTHE GLOBULEUSE.....	8
SUIVI DE L'ŒNANTHE GLOBULEUSE	9
CONCLUSION ET PERSPECTIVES.....	15
BIBLIOGRAPHIE	16
ANNEXES.....	I
ANNEXE 1 : STATION DE MACANY.....	I
ANNEXE 2 : STATION DE BISTAGNE	II
ANNEXE 3 : STATION DU PRÉ DE L'ÉTANG.....	III
ANNEXE 4 : STATION DU PYLONE	V

TABLE DES FIGURES

Figure 1 : Station d' <i>Oenanthe globulosa</i> du Clos Saint-Hubert (Cannes).....	5
Figure 2 : Station d' <i>Oenanthe globulosa</i> du Pylône (Antibes)	6
Figure 3 : Station d' <i>Oenanthe globulosa</i> du Pré de l'Etang (Figanières).....	7
Figure 4 : Station d' <i>Oenanthe globulosa</i> de Bistagne (Ramatuelle).....	7
Figure 5 : Suivi d' <i>Oenanthe globulosa</i> dans la station de Bistagne (Ramatuelle)	10
Figure 6 : Suivi d' <i>Oenanthe globulosa</i> dans la station de la Chapelle de Favas (Bargemon)	11
Figure 7 : Suivi d' <i>Oenanthe globulosa</i> dans la station de la Verrerie (Tanneron).....	11
Figure 8 : Suivi d' <i>Oenanthe globulosa</i> dans la station des Courrins (La Roquette-sur-Siagne)	12
Figure 9 : Suivi d' <i>Oenanthe globulosa</i> dans la station des Prairies de la Brague (Antibes)	12
Figure 10 : Suivi d' <i>Oenanthe globulosa</i> dans la station du Père François (Villeneuve-Loubet).....	13
Figure 11 : Suivi d' <i>Oenanthe globulosa</i> dans la station des Salines de Villeneuve (Villeneuve-lès-Maguelone)	13
Figure 12 : Suivi d' <i>Oenanthe globulosa</i> dans la station du Ruisseau des Cavaliers (La Boissière)	14
Figure 13 : Suivi d' <i>Oenanthe globulosa</i> dans la station du Ruisseau des Cavaliers (La Boissière).....	14
Figure 14 : Station de Macany (photo : M. Girardier)	I
Figure 15 : Station de Bistagne (photo : M. Le Berre)	II
Figure 16 : Station du Pré de l'Etang (AP PDE1) (photo : M. Le Berre)	IV
Figure 17 : Station du Pré de l'Etang (AP PDE2) (photo : M. Le Berre)	IV
Figure 18 : Station du Pylône (photo : M. Le Berre).....	V

TABLE DES TABLEAUX

Tableau 1 : Surveillance d' <i>Oenanthe globulosa</i> dans ses stations de France continentale	8
Tableau 2 : Suivi d' <i>Oenanthe globulosa</i> dans certaines stations de France continentale	10
Tableau 3 : Variables estimées ou relevées pour <i>Oenanthe globulosa</i> dans la station de Macany	I
Tableau 4 : Relevé mésologique dans la station de Macany.....	I
Tableau 5 : Variables estimées ou relevées pour <i>Oenanthe globulosa</i> dans la station de Bistagne	II
Tableau 6 : Relevés mésologiques dans la station de Bistagne	II
Tableau 7 : Variables estimées ou relevées pour <i>Oenanthe globulosa</i> dans la station du Pré de l'Etang	III
Tableau 8 : Relevés mésologiques dans la station du Pré de l'Etang.....	III
Tableau 9 : Variables estimées ou relevées pour <i>Oenanthe globulosa</i> dans la station du Pylône	V
Tableau 10 : Relevé mésologique dans la station du Pylône	V

INTRODUCTION

L'Œnanthe globuleuse (*Oenanthe globulosa* L.) a fait l'objet d'un bilan stationnel en 2022-2023 dans le département de l'Hérault (Kluszczewski *et al.*, 2023) et en 2023-2024 dans les départements des Alpes-Maritimes et du Var (Le Berre *et al.*, 2023, 2024). Lors de ce bilan stationnel, de nombreuses stations n'ont pas pu être observées certaines années, et d'importantes variations interannuelles concernant les effectifs ont été constatées, qui pourraient être liées aux conditions météorologiques. Des protocoles de suivi et de surveillance ont donc été développés avec l'appui des partenaires du Réseau d'acteurs pour la conservation de la flore méditerranéenne (RESEDA-Flore) afin de mieux comprendre si les variations observées indiquent une véritable régression des stations et des effectifs (Coppin *et al.*, 2024 ; Le Berre *et al.*, 2024).

Le bilan des connaissances concernant cette espèce ainsi que les protocoles de bilan stationnel, de suivi et de surveillance ont été détaillés dans les rapports précédents et ne seront donc pas détaillés ici.

RÉSULTATS

COMPLÉMENTS CONCERNANT LE BILAN STATIONNEL

Deux nouvelles stations d'Œnanthe globuleuse ont été découvertes : l'une en 2023 sur la commune de Cannes et l'autre en 2025 sur la commune d'Antibes (Alpes-Maritimes). La station du Clos Saint-Hubert a été découverte par M. Charrier en 2023, mais n'a pas pu être réobservée lors des prospections réalisées dans le cadre du bilan stationnel. Elle comporte une seule aire de présence (CSH) d'environ 300 m² comportant 2 individus (M. Charrier, comm. pers.) (figure 1).

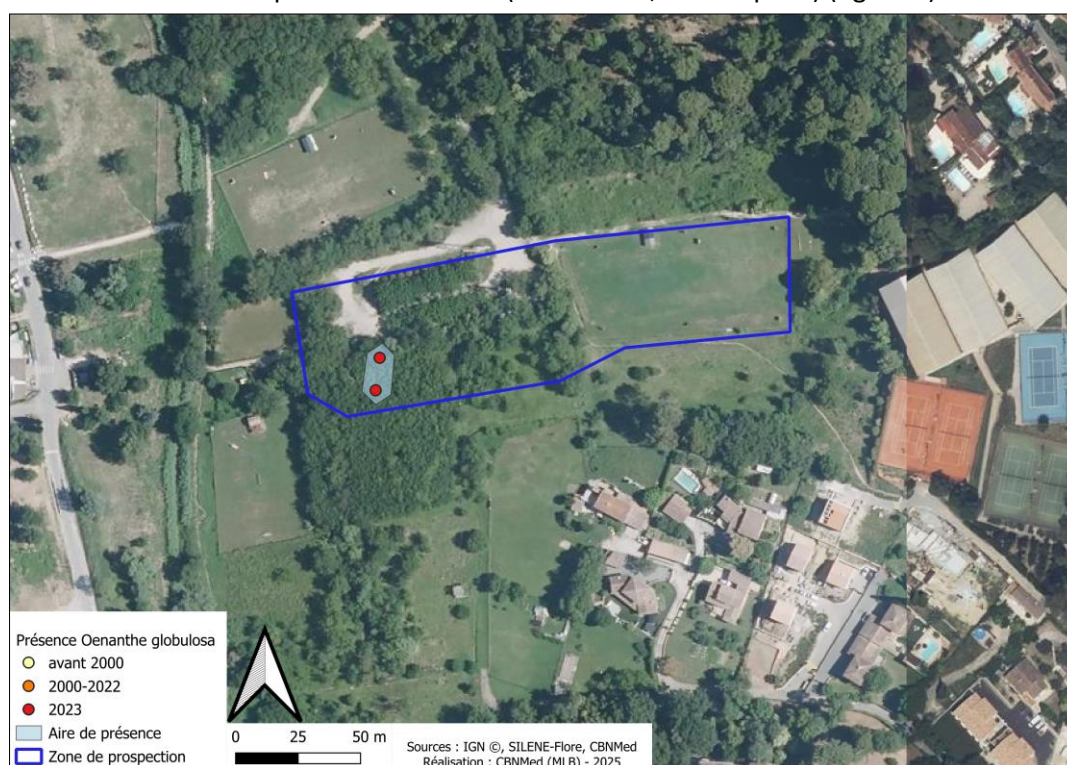


Figure 1 : Station d'*Oenanthe globulosa* du Clos Saint-Hubert (Cannes)

La station du Pylône a été découverte par A. Baxa en 2025. Il s'agit d'un site appartenant à France Télévisions. Elle comporte une seule aire de présence (PYL) d'environ 6 000 m², comprenant 100 à 1 000 individus (figure 2).

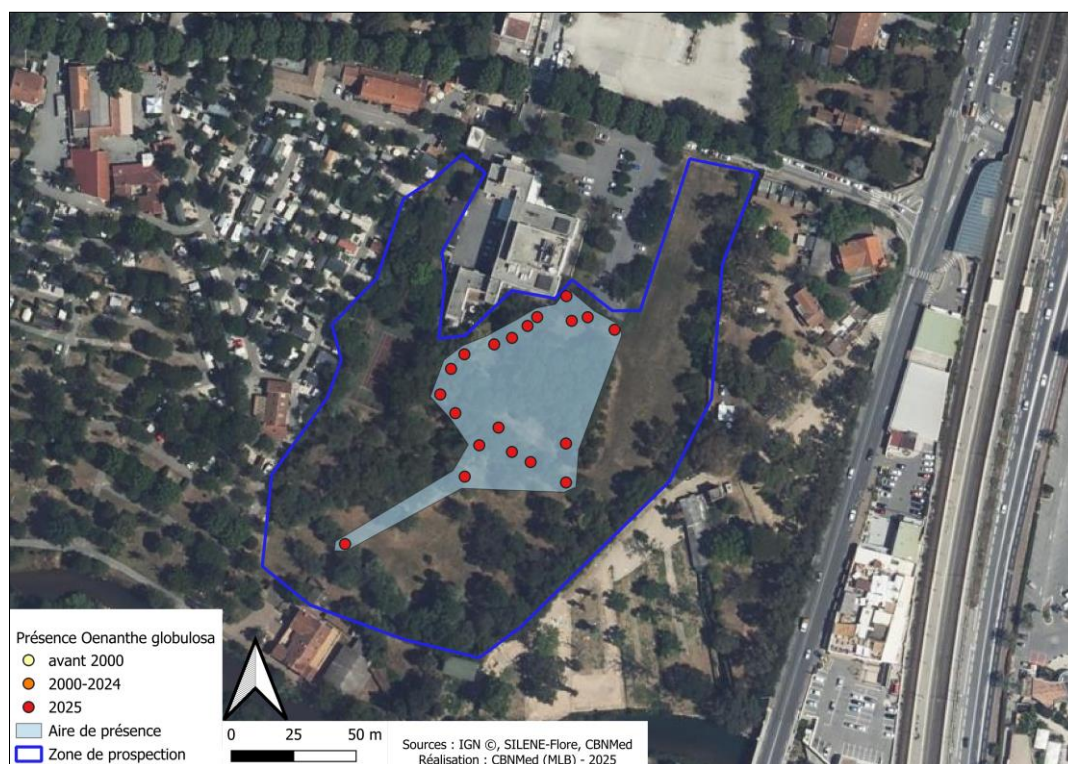


Figure 2 : Station d'*Oenanthe globulosa* du Pylône (Antibes)

Il est étonnant que ce site n'ait pas été connu plus tôt. Il semblerait qu'il n'y ait pas eu d'inventaires botaniques depuis les années 1950-1960 (site clôturé). Deux parts d'herbier de *Ranunculus velutinus*, espèce également présente sur le site, mentionnent pour l'une : « A.M. : Antibes : prairies de la Brague près de la station de T.S.F. » (J. Terré, 1953, Herbier du Muséum national d'histoire naturelle de Paris, part n°P02523651) ; et pour l'autre « Nördlich Antibes (Frankreich, Dep. Alpes-Maritimes) links der Brague beim Radiosender, Höhe 10 m, feucht Wiese [Antibes Nord (France, Dép. Alpes-Maritimes) à gauche de la Brague à la station radio, hauteur 10 m, voie humide] » (E. Berger, 1961, Herbier du Muséum national d'histoire naturelle de Paris, part n°P02523652). Il est probable que ces deux parts d'herbier fassent référence à ce site. Nous n'avons pas trouvé de part d'herbier d'*Oenanthe globulosa* qui fasse référence à cette localité.

La station du Pré de l'Etang (Figanières) a été découverte par A. Lavagne en 1996. Cette station n'avait pas été revue depuis 2003, et notamment non revue en 2024, malgré des conditions favorables (mare temporaire en eau) et deux passages successifs. Elle avait également été recherchée en 2023 mais les conditions n'étaient pas favorables (pas de mise en eau de la mare temporaire). Elle comporte deux aires de présence (PDE1 et PDE2) comprenant 100 à 1 000 individus pour la plus grande ($\approx 3\,000\text{ m}^2$), une quinzaine pour la plus petite ($\approx 100\text{ m}^2$) (figure 3).

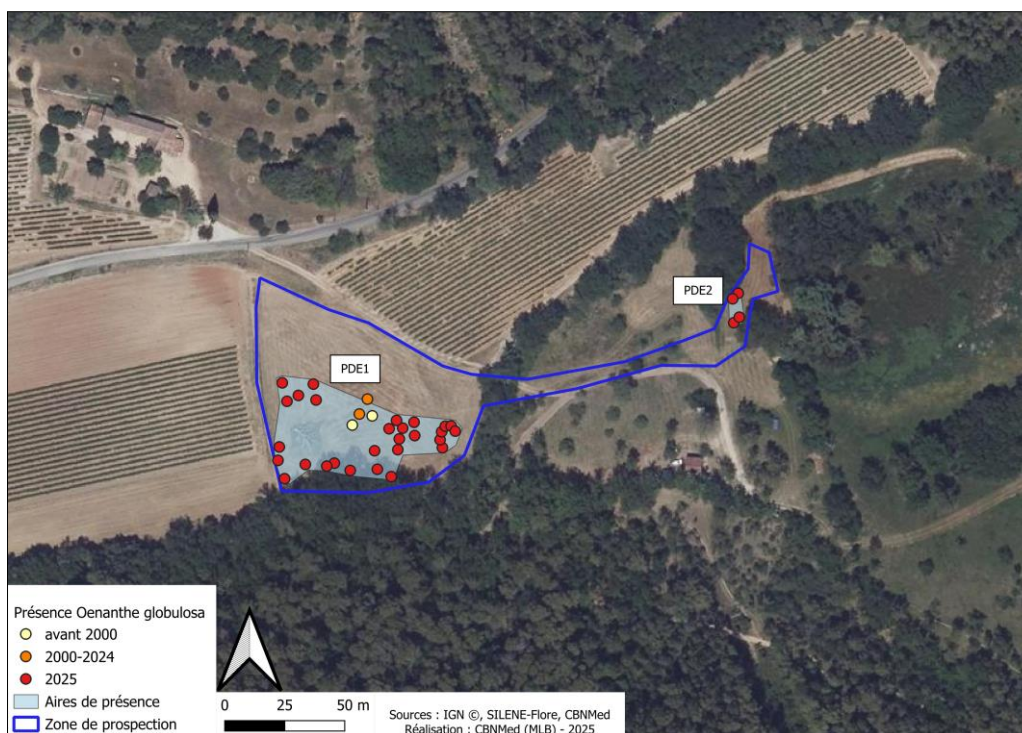


Figure 3 : Station d'*Oenanthe globulosa* du Pré de l'Etang (Figanières)

La station de Bistagne (Ramatuëlle) a été découverte par H. Michaud, Y. Morvant et J.C. Arnoux en 2014. En 2023, un seul individu a pu être observé, et aucun en 2024. En 2025, l'aire de présence (BIS) était bien plus étendue ($\approx 3\,000\text{ m}^2$) et comprenait 10 à 100 individus. À noter que ce site abrite 3 espèces d'*Oenanthe* différentes : *O. globulosa*, *O. fistulosa* et *O. pimpinelloides*. Les individus en feuilles sont parfois très difficiles à distinguer les uns des autres (surtout lorsqu'ils ont été piétinés par des équidés comme cela peut être le cas ici), et les points GPS n'ont été faits que lorsque des individus en fleurs ou en fruits ont été observés (figure 4).



Figure 4 : Station d'*Oenanthe globulosa* de Bistagne (Ramatuëlle)

3 de ces 4 stations sont présentées en annexes 2 à 4, et la station de Macany (Hyères) qui avait été observée en 2023 mais n'avait pas pu faire l'objet du bilan stationnel, est présentée en annexe 1.

Le bilan stationnel réalisé entre 2023 et 2025 a donc permis de confirmer :

- * 6 stations d'Œnanthe globuleuse dans les Alpes-Maritimes : les Courrins (La Roquette-sur-Siagne), le Clos Saint-Hubert (Cannes), les Prairies de la Brague et le Pylône (Antibes), le Père François et les Murasses (Villeneuve-Loubet).
- * 13 stations dans le Var : Francillon (Six-Fours-les-Plages), Macany (Hyères), le Château de la Môle, Maravéou, la Bauduffe, le Pommier (La Môle), Bagatin (Grimaud), Bourrian (Gassin), Bistagne (Ramatuelle), le Pré de l'Etang (Figanières), la Chapelle de Favas (Bargemon), la Bouverie (Roquebrune-sur-Argens) et la Verrerie (Tanneron).
- * 3 stations dans l'Hérault : le Ruisseau des Cavaliers (La Boissière), le Ruisseau du Coulazou (Saint-Paul-et-Valmalle) et les Salins (Villeneuve-lès-Maguelone).

SURVEILLANCE DE L'ŒNANTHE GLOBULEUSE

Un protocole de surveillance permet d'indiquer la présence ou l'absence de l'Œnanthe globuleuse dans chacune des stations. Ce protocole est réalisé de préférence les années qui semblent favorables au développement des espèces de zones humides (printemps humide notamment), comme c'est le cas de l'année 2025. Certaines stations recherchées en 2023 et 2024, non revues et actuellement non confirmées (c'est-à-dire que l'observation avait été faite à une période non favorable à la détermination de l'Œnanthe globuleuse) n'ont pas été recherchées en 2025. Il s'agit notamment des Vassaux (Grimaud) observée en février 2009, de la Rine (Grimaud) observée en mars 2009, de Pinet (Ramatuelle) observée en février 2009 et de Capon (Saint-Tropez) observée en février 2008. La station du Château de la Môle n'a pas été observée en 2025 par manque de temps, mais elle avait été observée en 2023 et 2024 (tableau 1).

Tableau 1 : Surveillance d'*Oenanthe globulosa* dans ses stations de France continentale

Commune	Station	Code station	Année 1 ^{ère} obs.	Année dernière obs.	Obs. 2023	Obs. 2024	Obs. 2025
La Boissière	Ruisseau des Cavaliers	RCA	2014	2024	NP	Oui	Oui
Saint-Paul-et-Valmalle	Ruisseau du Coulazou	RCO	1890	2024	Oui	Oui	Oui
Villeneuve-lès-Maguelone	Les Salines	SAL	1909	2024	Oui	Oui	Oui
Six-Fours-les-Plages	Francillon	FRA	2009	2024	Oui	Oui	Oui
Hyères	Macany	MAC	1977	2023	Oui	Non	Oui
La Môle	Château de la Môle	CDM	2017	2024	Oui	Oui	NP
La Môle	Maravéou	MAR	2023	2023	Oui	Non	Non
La Môle	La Bauduffe	BAU	2024	2024	NP	Oui	Oui
La Môle	Le Pommier	POM	2024	2024	NP	Oui	Oui
Grimaud	Bagatin	BAG	2021	2024	Non	Oui	Oui
Gassin	Bourrian	BOUR	2021	2024	Oui	Oui	Oui
Ramatuelle	Bistagne	BIS	2014	2023	Oui	Non	Oui
Figanières	Pré de l'Etang	PDE	1996	2003	Non	Non	Oui
Bargemon	Chapelle de Favas	CDF	2010	2024	Non	Oui	Oui
Roquebrune-sur-Argens	La Bouverie	BOUV	2021	2024	Non	Oui	Oui
Saint-Paul-en-Forêt	Château de Grime	CDG	1936	2013	Non	Non	Non
Tanneron	La Verrerie	VER	2014	2024	Non	Oui	Oui
Mandelieu-la-Napoule	Aéroport de Cannes-	ACM	1878	2002	Non	Non	Non

Commune	Station	Code station	Année 1 ^{ère} obs.	Année dernière obs.	Obs. 2023	Obs. 2024	Obs. 2025
	Mandelieu						
La Roquette-sur-Siagne	Les Courrins	COU	2016	2024	Oui	Oui	Oui
Cannes	Le Clos Saint-Hubert	CSH	2023	2023	Oui	Non	Non
Antibes	Prairies de la Brague	PDB	1883	2024	Non	Oui	Oui
Antibes	Le Pylône	PYL	2025	2025	NP	NP	Oui
Villeneuve-Loubet	Les Murasses	MUR	2009	2024	Non	Oui	Oui
Villeneuve-Loubet	Le Père François	PFR	1901	2024	Oui	Oui	Oui

Abréviations : obs. = observation, NP = non prospecté

L'année 2025 a permis d'observer la plupart des stations, à l'exception de :

- * Maravéou : observée en 2023, le milieu a été fortement modifié, des tranchées ont été creusées (probablement pour empêcher l'installation de gens du voyage), le milieu n'est plus humide et il semble peu probable de revoir de l'Œnanthe globuleuse dans cette station. Seulement un ou deux individus avaient été observés en 2023 (H. Michaud, comm. pers.).
- * Le Château de Grime : observée en 1936, 2007, 2010 et 2013, cette station n'a pas été revue depuis, lors d'aucun des passages effectués. Le milieu semble néanmoins toujours favorable.
- * L'Aéroport de Cannes-Mandelieu : observée en 1878, 1900, 1912 et 2002, mais non revue depuis. Depuis 2002, le milieu a été modifié avec notamment la construction d'une station d'épuration en 2012. Il semble peu probable de revoir de l'Œnanthe globuleuse dans cette station.
- * Le Clos Saint-Hubert : observée seulement en 2023, et seulement 2 individus ont pu être observés (M. Charrier, comm. pers.).

Parmi les stations listées ci-dessus, l'Œnanthe globuleuse a été observée dans 82 % des stations prospectées en 2025 (contre 55 % en 2023 et 70 % en 2024). Ces bons résultats en 2025 sont probablement liés à des conditions météo favorables (printemps humide notamment).

SUIVI DE L'ŒNANTHE GLOBULEUSE

Un protocole de suivi de certaines stations d'Œnanthe globuleuse a été mis en place en 2024. Il s'agit de stations qui présentent un nombre d'individus suffisamment important (au minimum quelques dizaines) et qui sont situées sur des terrains publics, avec la présence d'un gestionnaire pour la plupart. Des courriers ont été envoyés aux propriétaires privés de certaines stations d'Œnanthe globuleuse. Pour le moment, nous n'avons pas obtenu de réponse. Des suivis pourront être mis en place sur des terrains privés s'il y a l'accord des propriétaires.

Le suivi par mailles de 10 m x 10 m est donc réalisé dans les stations suivantes (tableau 2, figures 5 à 13) :

- * 3 stations de l'Hérault : les Salines de Villeneuve (gestion par le Conservatoire d'espaces naturels – CEN Occitanie), Ruisseau des Cavaliers et Ruisseau du Coulazou (sites qui restent à conventionner) ;
- * 3 stations du Var : Bistagne (gestion par le Conservatoire d'espaces naturels de Provence-Alpes-Côte d'Azur – CEN PACA), la Chapelle de Favas (gestion par le Département du Var) et la Verrerie (propriété de la commune de Tanneron) ;

- * 3 stations des Alpes-Maritimes : les Courrins (gestion par la Communauté d'agglomération du pays de Grasse), les Prairies de la Brague (gestion par le CEN PACA) et le Père François (gestion par le Département des Alpes-Maritimes).

La station du Pylône découverte en 2025 pourra être ajoutée à ce suivi avec l'accord du propriétaire (France Télévisions).

Tableau 2 : Suivi d'*Oenanthe globulosa* dans certaines stations de France continentale

Commune	Station	Code station	Nb. mailles avant 2025	Nb. mailles 2025	Nb. mailles communes
La Boissière	Ruisseau des Cavaliers	RCA	20	4	1
Villeneuve-lès-Maguelone	Les Salines	SAL	17	6	6
Saint-Paul-et-Valmalle	Ruisseau du Coulazou	RCO	2	1	1
Ramatuelle	Bistagne	BIS	1	8	0
Bargemon	Chapelle de Favas	CDF	4	3	2
Tanneron	La Verrerie	VER	6	4	3
La Roquette-sur-Siagne	Les Courrins	COU	159	178	153
Antibes	Prairies de la Brague	PDB	4	4	3
Villeneuve-Loubet	Le Père François	PFR	24	24	16

Abréviations : Nb. = Nombre

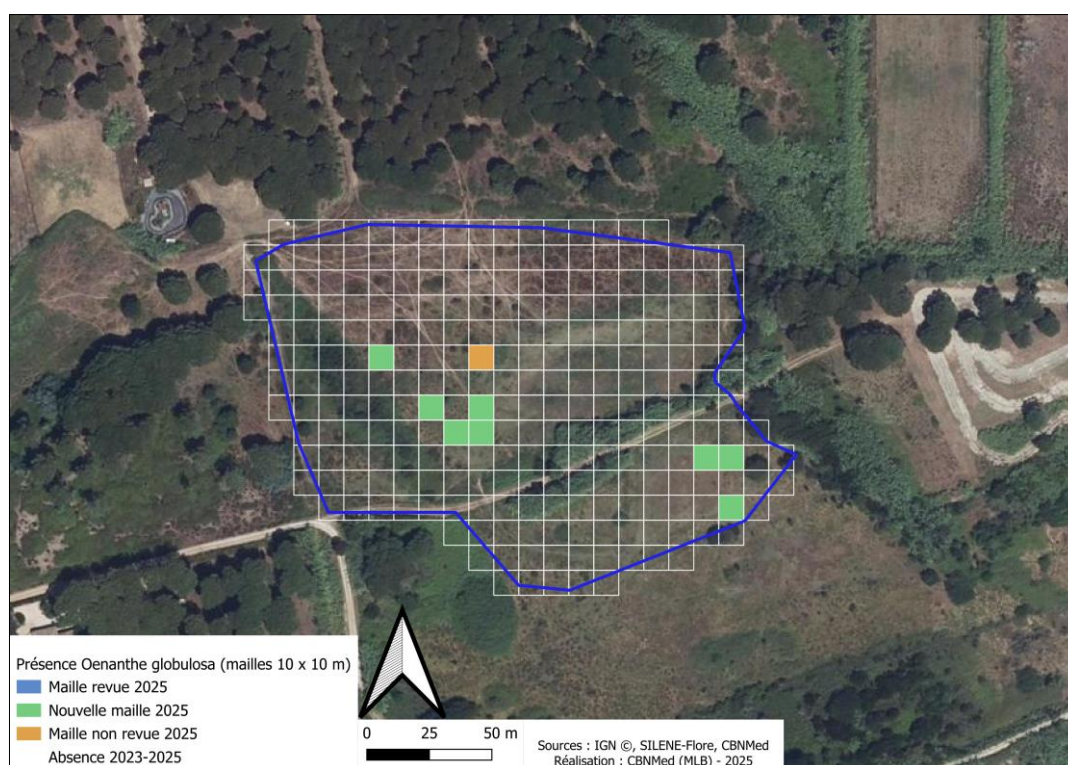


Figure 5 : Suivi d'*Oenanthe globulosa* dans la station de Bistagne (Ramatuelle)

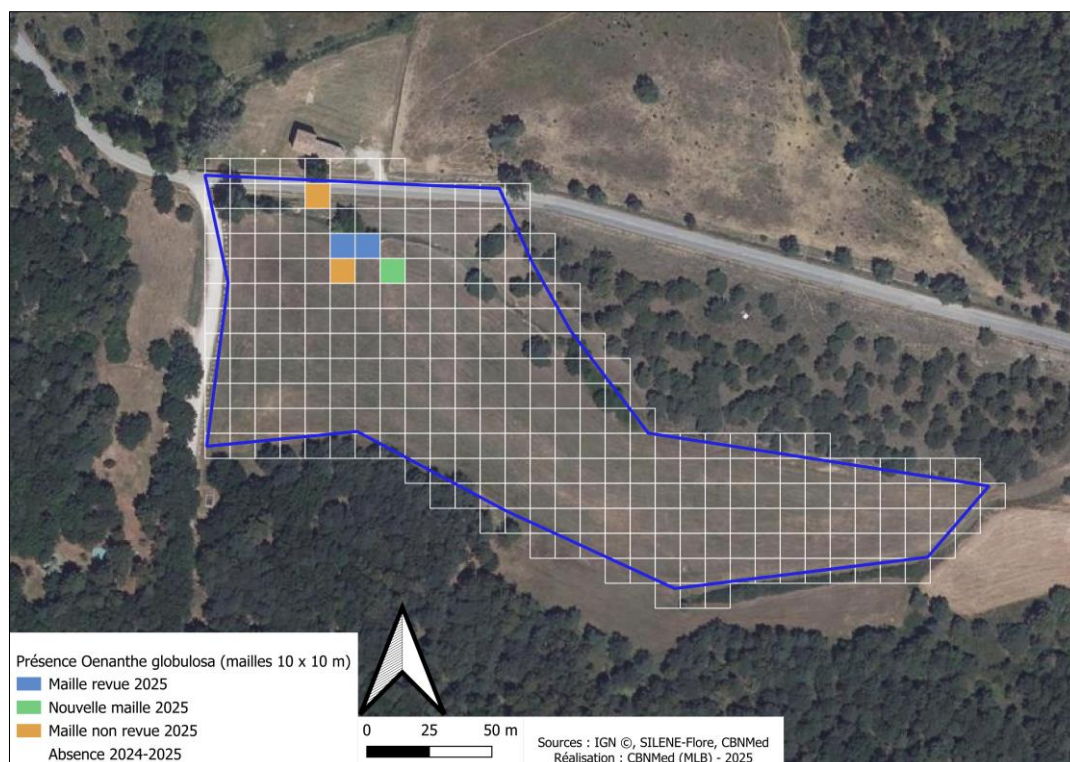


Figure 6 : Suivi d'*Oenanthe globulosa* dans la station de la Chapelle de Favas (Bargemon)



Figure 7 : Suivi d'*Oenanthe globulosa* dans la station de la Verrerie (Tanneron)

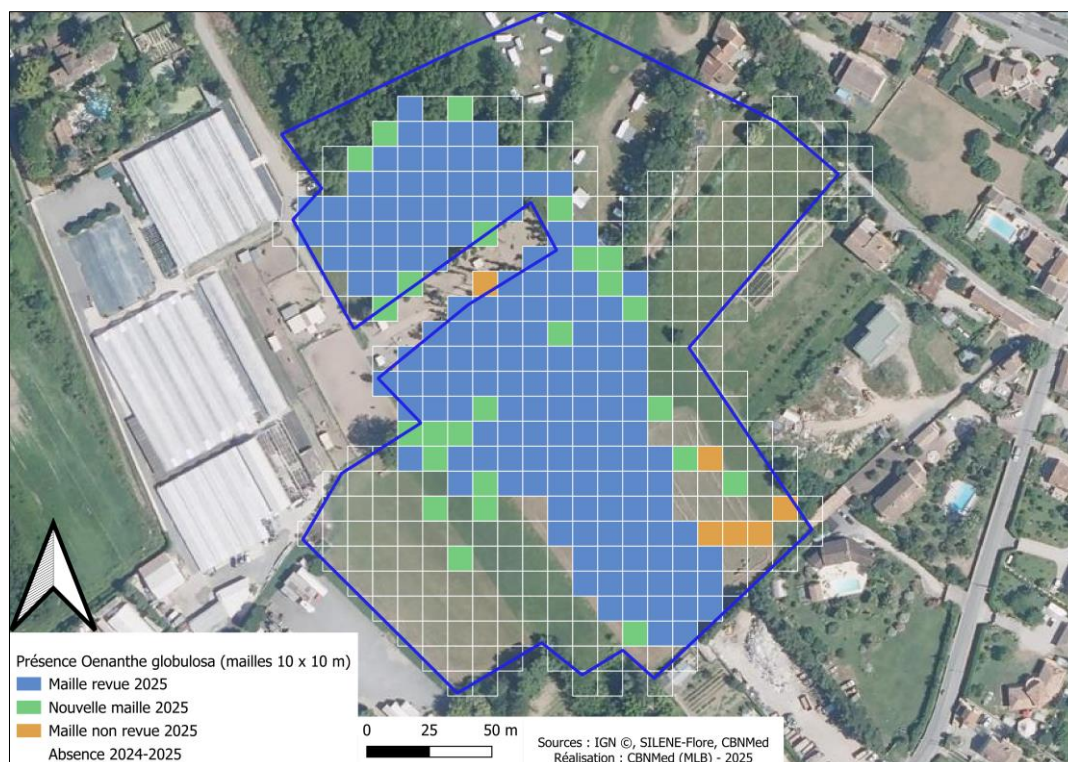


Figure 8 : Suivi d'*Oenanthë globulosa* dans la station des Courrins (La Roquette-sur-Siagne)



Figure 9 : Suivi d'*Oenanthë globulosa* dans la station des Prairies de la Brague (Antibes)

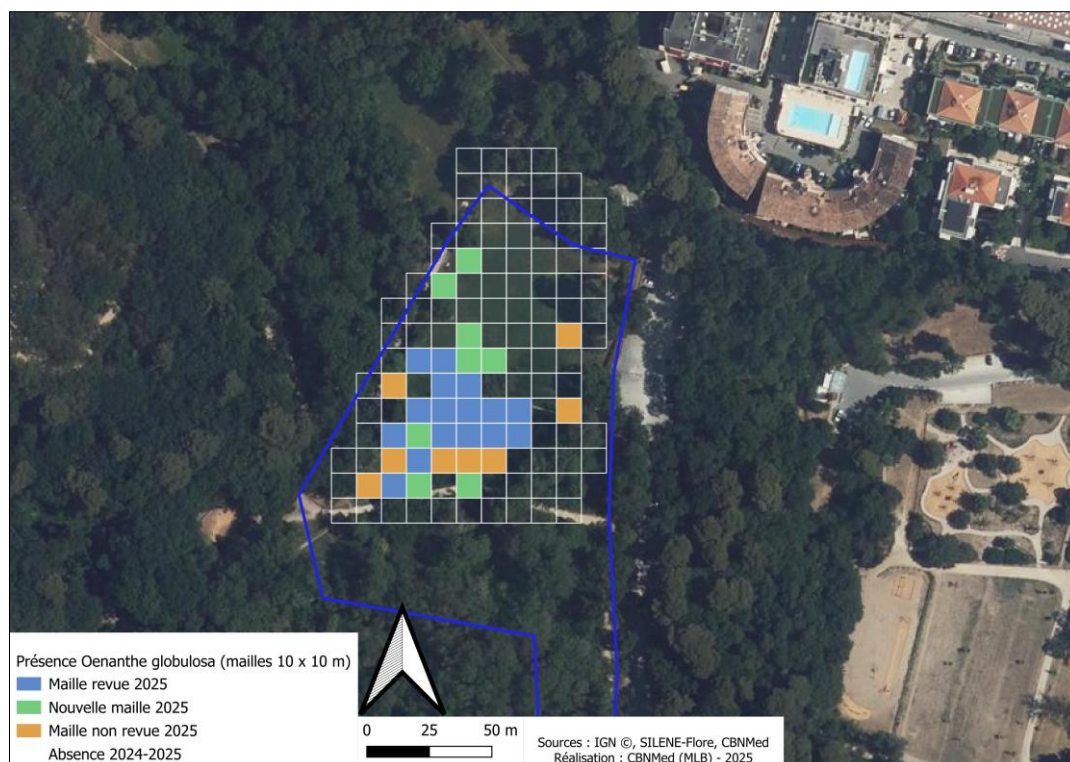


Figure 10 : Suivi d'*Oenanthe globulosa* dans la station du Père François (Villeneuve-Loubet)



Figure 11 : Suivi d'*Oenanthe globulosa* dans la station des Salines de Villeneuve (Villeneuve-lès-Maguelone)

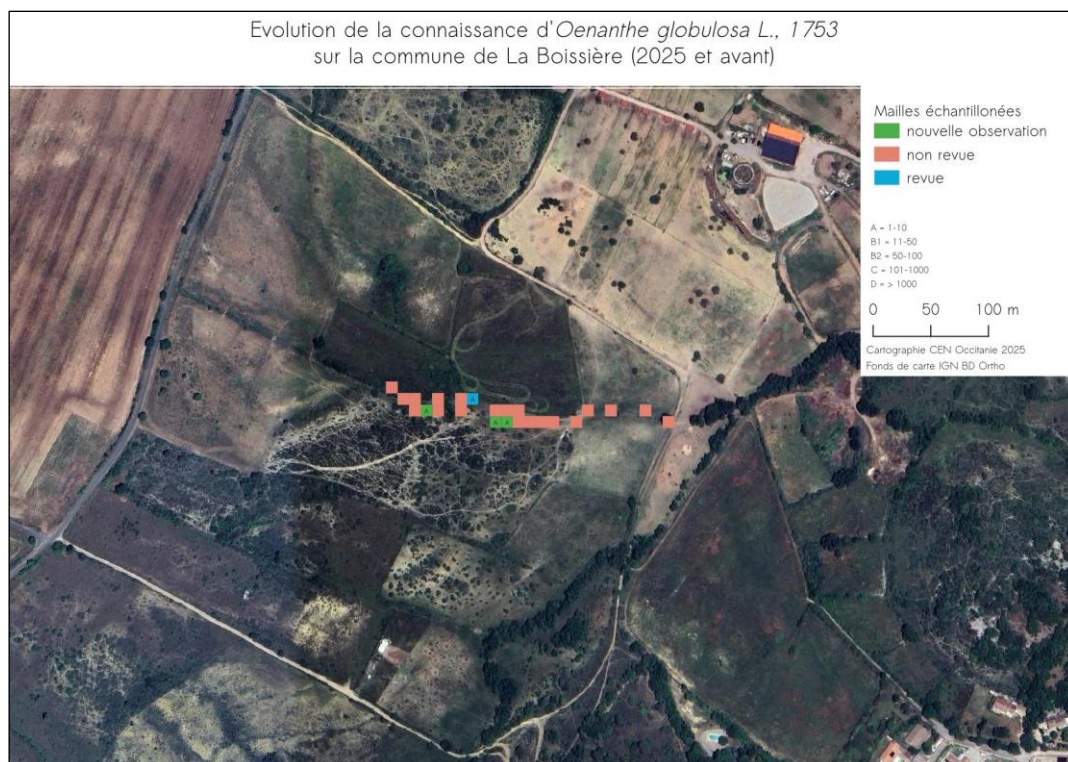


Figure 12 : Suivi d'*Oenanthe globulosa* dans la station du Ruisseau des Cavaliers (La Boissière)

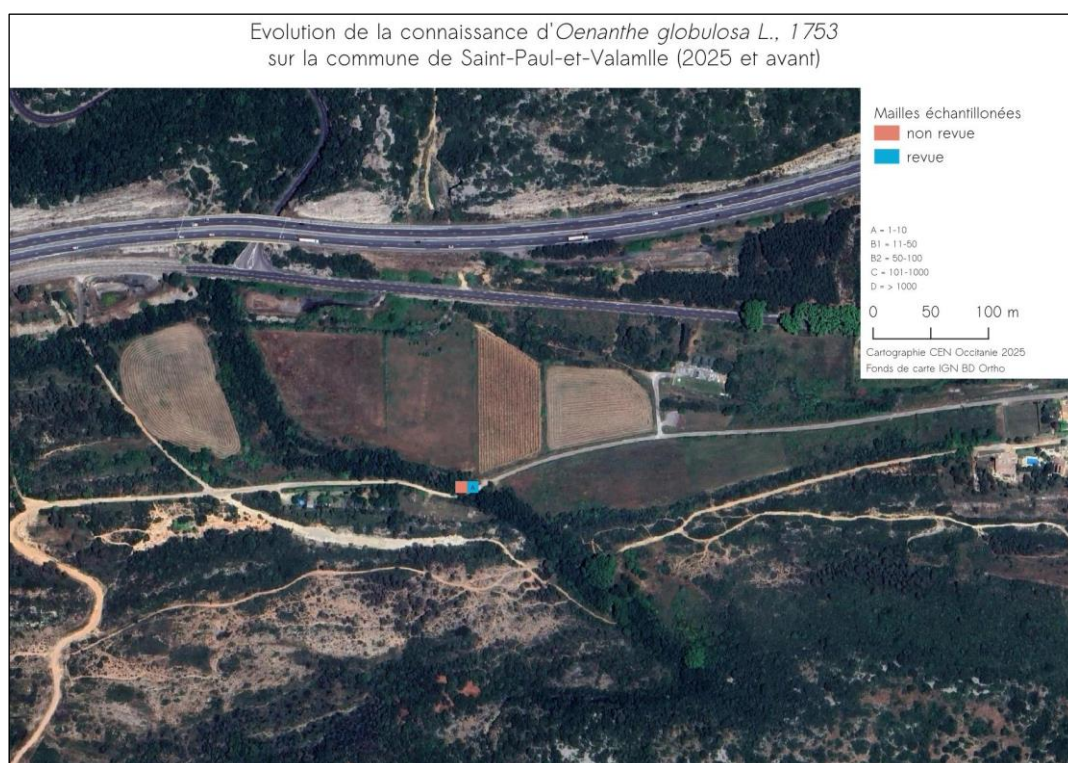


Figure 13 : Suivi d'*Oenanthe globulosa* dans la station du Ruisseau des Cavaliers (La Boissière)

En région PACA, à l'exception de la station de Bistagne où aucun individu n'avait été observé en 2024 (une seule maille de présence en 2023), le nombre de mailles de présence de l'*Oenanthe globuleuse* semble peu différent entre les années 2024 et 2025, peut-être un peu plus faible en 2025.

Concernant les stations dans l'Hérault, les résultats sont plus mitigés :

- * 32 mailles non revues en 2025 ;
- * 8 mailles revues, dont 3 en diminution d'effectifs ;
- * Détection de 3 nouvelles mailles.

Un éventuel biais d'observateur n'est pas à exclure, c'est pourquoi les suivis vont être réalisés par une seule personne à partir de l'année 2026.

Au total dans les 9 sites suivis, 237 mailles ont été observées en 2024 (en 2023 pour certains sites) et 232 en 2025. D'un point de vue statistique, il n'y a pas de différence entre les nombres de mailles observées les 2 années : les tests de normalité de Shapiro-Wilk indiquent que les échantillons ne suivent pas une loi normale (p.valeurs $\ll 0,05$) et le test de Kruskal-Wallis indique que les médianes des 2 échantillons ne sont pas significativement différentes (p.valeur = 0,7886).

CONCLUSION ET PERSPECTIVES

Après seulement 2 années de suivi, il n'est pas possible de tirer des conclusions. Le suivi devra donc être poursuivi et si possible étendu à d'autres stations (avec l'accord des propriétaires et gestionnaires). L'année 2025 semble en tous cas une bonne année pour l'Œnanthe globuleuse en région PACA, avec la découverte d'une nouvelle station et la redécouverte d'une autre non revue depuis 2003. Côté Hérault, les suivis indiquent une régression de l'espèce qui pourrait être due aux sécheresses répétées, mais cette tendance reste à confirmer.

BIBLIOGRAPHIE

COPPIN J. 2024. CONSTRUCTION DE PROTOCOLES DE SUIVI DES TENDANCES D'ÉVOLUTION D'UNE ESPECE (*OENANTHE GLOBULOSA*) ET D'UN MILIEU NATUREL (*PLANTAGINION CRASSIFOLIAE*) MEDITERRANEENS A FORTS ENJEUX DE CONSERVATION. MEMOIRE DE FIN D'ETUDE. VETAGROSUP, CBNMED, 39 P. + ANN.

KLESCZEWSKI M., PEGATOQUET E., SUISE T. 2023. L'ŒNANTHE A FRUITS GLOBULEUX (*OENANTHE GLOBULOSA* L.) DANS LE DEPARTEMENT DE L'HERAULT (FRANCE). *CARNETS BOTANQUES DE LA SOCIETE BOTANIQUE D'OCCITANIE*, 140: 1-16.

LE BERRE M., COPPIN J., DIXON L., DIADEMA K. 2024. BILAN STATIONNEL ET SUIVI DE L'ŒNANTHE GLOBULEUSE (*OENANTHE GLOBULOSA* L.) EN REGION PROVENCE-ALPES-COTE D'AZUR. RAPPORT D'ETUDE. CBNMED, RESEDA-FLORE, 37 P. + ANN.

LE BERRE M., TEUF B., GIRARDIER M., MICHAUD H., DIADEMA K. 2023. BILAN STATIONNEL DE L'ŒNANTHE GLOBULEUSE (*OENANTHE GLOBULOSA* L.) EN REGION PROVENCE-ALPES-COTE D'AZUR. RAPPORT D'ETUDE. CBNMED, 31 P. + ANN.

ANNEXES

ANNEXE 1 : STATION DE MACANY

Département : Var

Commune : Hyères

Lieux dits : Macany, La Lieurette

Les paramètres suivants ont été relevés pour l'ensemble de la station (tableau 3).

Tableau 3 : Variables estimées ou relevées pour *Oenanthe globulosa* dans la station de Macany

Variables	Données recueillies / estimées
Nombre d'individus total	15
Prédation constatée	Oui (sangliers)
Phénologie	Fruits
Etat de conservation de l'espèce	Mauvais
Etat de conservation de l'habitat d'espèce	Mauvais
Perturbations (impact)	Fauche (faible), prédation des tubercules par les sangliers (forte)
Gestion de la station	Agriculteur

Un relevé mésologique et phytosociologique a été réalisé pour caractériser la niche écologique de l'*Oenanthe globuleuse* le 29/04/2025. Il s'agit d'une prairie de fauche méso-hygrophile (tableau 4).

Tableau 4 : Relevé mésologique dans la station de Macany

Strates	Taux de recouvrement	Substrats	Taux de recouvrement
Toutes strates	95 %	Rochers	0 %
Strate arborescente	0 %	Blocs (> 20 cm)	0 %
Strate arbustive	0 %	Cailloux (2-20 cm)	0 %
Strate sous-arbustive	0 %	Graviers (2 mm-2 cm)	0 %
Strate herbacée	95 %	Terre nue (> 2 mm)	5 %
Strate cryptogamique	0 %	Sables (20 µm-20 mm)	0 %
		Litière / humus	0 %

Photographie de la station :



Figure 14 : Station de Macany (photo : M. Girardier)

ANNEXE 2 : STATION DE BISTAGNE

Département : Var

Commune : Ramatuelle

Lieux dits : Bistagne, les Baraques

Les paramètres suivants ont été relevés pour l'ensemble de la station (tableau 5).

Tableau 5 : Variables estimées ou relevées pour *Oenanthe globulosa* dans la station de Bistagne

Variables	Données recueillies / estimées
Nombre d'individus total	10 à 100 individus
Prédation constatée	Non
Phénologie	Fleurs
Etat de conservation de l'espèce	Bon
Etat de conservation de l'habitat d'espèce	Assez bon
Perturbations (impact)	Pâturage équin (modéré), pistes (faible), piétinement (faible), concurrence (faible)
Gestion de la station	CDL, CEN PACA, agriculteur

Des relevés mésologiques et phytosociologiques ont été réalisés pour caractériser la niche écologique de l'*Oenanthe globulosa* le 18/04/2025. Il s'agit pour le relevé BIS-a d'une prairie humide à *Narcissus tazetta* et pour le relevé BIS-b d'une prairie humide à *Carex divisa* et *Eleocharis palustris*, sur alluvions maritimes sableuses (tableau 6).

Tableau 6 : Relevés mésologiques dans la station de Bistagne

Strates	Taux de recouvrement		Substrats	Taux de recouvrement	
	BIS-a	BIS-b		BIS-a	BIS-b
Toutes strates	90 %	90 %	Rochers	0 %	0 %
Strate arborescente	0 %	0 %	Blocs (> 20 cm)	0 %	0 %
Strate arbustive	0 %	0 %	Cailloux (2-20 cm)	0 %	0 %
Strate sous-arbustive	0 %	0 %	Graviers (2 mm-2 cm)	0 %	0 %
Strate herbacée	90 %	90 %	Terre nue (> 2 mm)	10 %	10 %
Strate cryptogamique	0 %	0 %	Sables (20 µm-20 mm)	0 %	0 %
			Litière / humus	0 %	0 %

Photographie de la station :



Figure 15 : Station de Bistagne (photo : M. Le Berre)

ANNEXE 3 : STATION DU PRÉ DE L'ÉTANG

Département : Var

Commune : Figanières

Lieu-dit : Pré de l'Étang

Les paramètres suivants ont été relevés pour l'ensemble de la station (tableau 7).

Tableau 7 : Variables estimées ou relevées pour *Oenanthe globulosa* dans la station du Pré de l'Étang

Variables	Données recueillies / estimées
Nombre d'individus total	100 à 1 000 individus
Prédation constatée	Non
Phénologie	Fleurs
Etat de conservation de l'espèce	Bon
Etat de conservation de l'habitat d'espèce	Bon
Perturbations (impact)	Fauche (modéré), constructions (faible), pistes (faible), concurrence (faible)
Gestion de la station	Agriculteur

Des relevés mésologiques et phytosociologiques ont été réalisés pour caractériser la niche écologique de l'*Oenanthe globuleuse* le 29/04/2025. Il s'agit pour le relevé PDE1-a d'une prairie mésophile en bord de mare temporaire, pour le relevé PDE1-b d'une mare temporaire à *Carex* divisa et pour le relevé PDE2 d'une prairie humide en bord d'étang, sur sol calcaire (tableau 8).

Tableau 8 : Relevés mésologiques dans la station du Pré de l'Étang

Strates	Taux de recouvrement			Substrats	Taux de recouvrement		
	PDE1-a	PDE1-b	PDE2		PDE1-a	PDE1-b	PDE2
Toutes strates	95 %	80 %	100 %	Rochers	0 %	0 %	0 %
Strate arborescente	0 %	0 %	0 %	Blocs (> 20 cm)	0 %	0 %	0 %
Strate arbustive	0 %	0 %	0 %	Cailloux (2-20 cm)	0 %	0 %	0 %
Strate sous-arbustive	0 %	0 %	0 %	Graviers (2 mm-2 cm)	0 %	0 %	0 %
Strate herbacée	95 %	80 %	100 %	Terre nue (> 2 mm)	5 %	20 %	0 %
Strate cryptogamique	0 %	0 %	0 %	Sables (20 µm-20 mm)	0 %	0 %	0 %
				Litière / humus	0 %	0 %	0 %

Photographies de la station :



Figure 16 : Station du Pré de l'Étang (AP PDE1) (photo : M. Le Berre)



Figure 17 : Station du Pré de l'Étang (AP PDE2) (photo : M. Le Berre)

ANNEXE 4 : STATION DU PYLONE

Département : Alpes-Maritimes

Commune : Antibes

Lieux dits : Le Pylône, le Logis de la Brague

Les paramètres suivants ont été relevés pour l'ensemble de la station (tableau 9).

Tableau 9 : Variables estimées ou relevées pour *Oenanthe globulosa* dans la station du Pylône

Variables	Données recueillies / estimées
Nombre d'individus total	100 à 1 000 individus
Prédation constatée	Non
Phénologie	Fleurs
Etat de conservation de l'espèce	Bon
Etat de conservation de l'habitat d'espèce	Bon
Perturbations (impact)	Fauche (fort), constructions (faible), routes (faible), concurrence (faible)
Gestion de la station	France TV

Un relevé mésologique et phytosociologique a été réalisé pour caractériser la niche écologique de l'*Oenanthe globulosa* le 14/04/2025. Il s'agit d'une prairie humide sous une frênaie, au niveau du fossé, sur sol calcaire (tableau 10).

Tableau 10 : Relevé mésologique dans la station du Pylône

Strates	Taux de recouvrement	Substrats	Taux de recouvrement
Toutes strates	80 %	Rochers	0 %
Strate arborescente	25-50 %	Blocs (> 20 cm)	0 %
Strate arbustive	5-10 %	Cailloux (2-20 cm)	0 %
Strate sous-arbustive	0 %	Graviers (2 mm-2 cm)	0 %
Strate herbacée	>75 %	Terre nue (> 2 mm)	10-25 %
Strate cryptogamique	0 %	Sables (20 µm-20 mm)	0 %
		Litière / humus	0 %

Photographie de la station :



Figure 18 : Station du Pylône (photo : M. Le Berre)